



DISCUS 2

Bruksanvisning

Uppdaterad: April 2001

© 2001 Magic Mouse Productions
12615 Sir Francis Drake Blvd.
Inverness, CA 94937 USA

◆ **Macintosh Installation:**

Discus är klar att användas utan någon installation, det är bara att dubbelklicka på ikonen "Discus", sen kan du börja göra etiketter och omslag.

För att kopiera "Discus" till din hårddisk, dra programikonen "Discus" samt ikonen "Discus.opc" vilken innehåller bilddatabasen, till önskad mapp.

Dessa två filer är de enda som behövs för att använda Discus.

När du har kopierat Discus till din hårddisk kan du öka minnestilldelningen för Discus genom följande: Markera ikonen "Discus" Välj Arkiv/visa info/minne och välj önskad minnestilldelning.

◆ **Windows Installation:**

Discus är klar att använda utan någon installation, det är bara att dubbelklicka på ikonen "Discus" (Discus.exe), sen kan du börja göra etiketter och omslag.

För att kopiera Discus till din hårddisk, dra programikonen "Discus.exe" samt ikonen "Discus.opc" vilken innehåller bilddatabasen, till önskad mapp.

Dessa två filer är de enda som behövs för att använda Discus.

För att kunna använda Discus krävs att du har Apple Quicktime. Quicktime finns på Discus CDRom eller kan laddas ner från www.apple.com

◆ Designa en CD-etikett på 60 sekunder

Steg 1) Välj typ av CD-etikett

Steg 2) Välj en tilltalande bakgrund

Steg 3) Om du vill kan du färglägga bakgrunden genom att klicka på **"Design"-knappen** och använda en av de många design-verktyg för att förändra bakgrunden. Om du snabbt vill ändra färg på bakgrunden använd verktyget "färgburk".

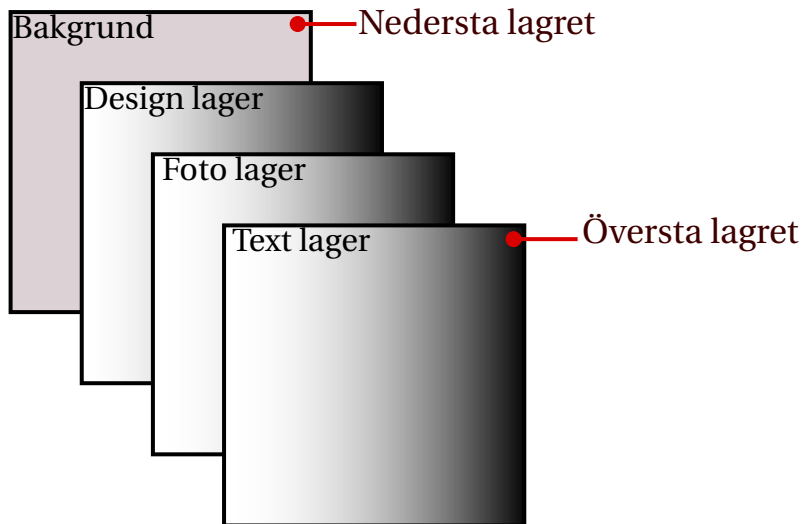
Steg 4) Klicka på **"Text"-knappen**, klicka på "nytt" och skriv in valfri text. Lägg till valfritt antal text-boxar. Storlek och teckenavstånd ställs in med skjutmåttarna på vänster sida. Textfärg och typsnittsinställningar finns längst ner på sidan.

Steg 5) Klicka på **"Foto"-knappen**, klicka på "nytt" och välj bildfil från din hårddisk. Du kan justera storlek på bilden med hjälp av skjutmåttarna på vänster sida. Bilden kan flyttas med hjälp av musen eller piltangenterna.

Steg 6) Klicka på **"Utskrift"-knappen**, välj papperstyp och klicka på skriv ut. Använd de fyra pilknapparna för att centrera utskriften med 0,5 mm intervall.

◆ Använda lager

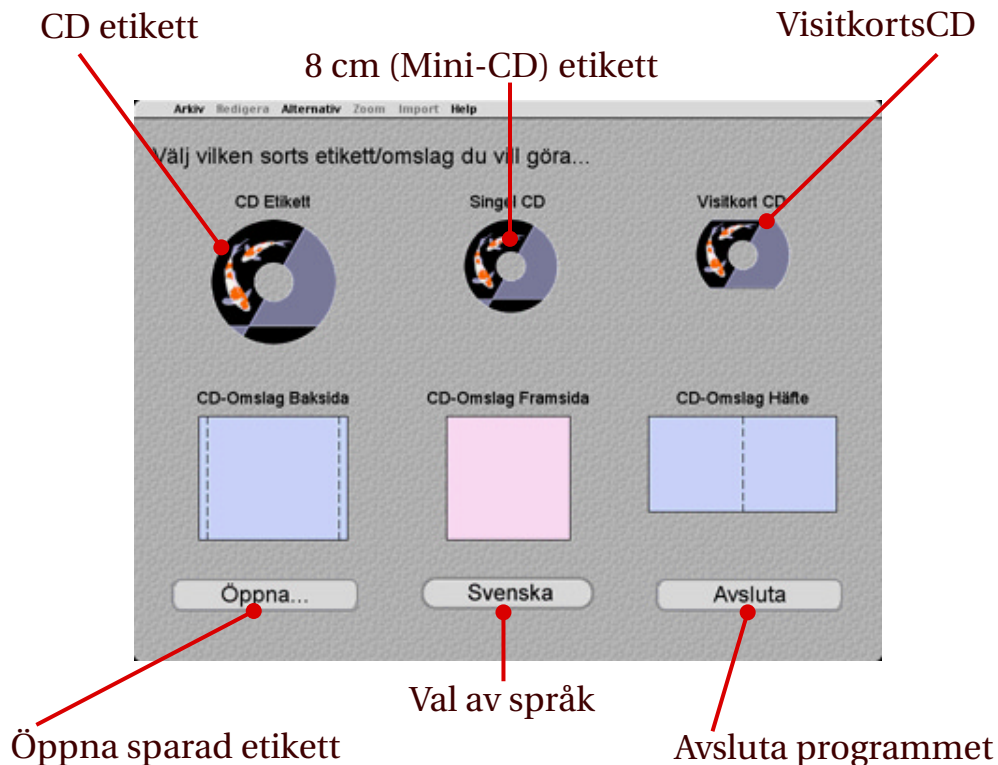
Varje etikett är sammansatt av flera lager. Lagren är ordnade på följande sätt:



Anm.: För närvarande kan den inbördes ordningen av lagren ej ändras, dvs det är inte möjligt att använda designverktyg på bilder, alltså måste annan programvara användas för retuscher.

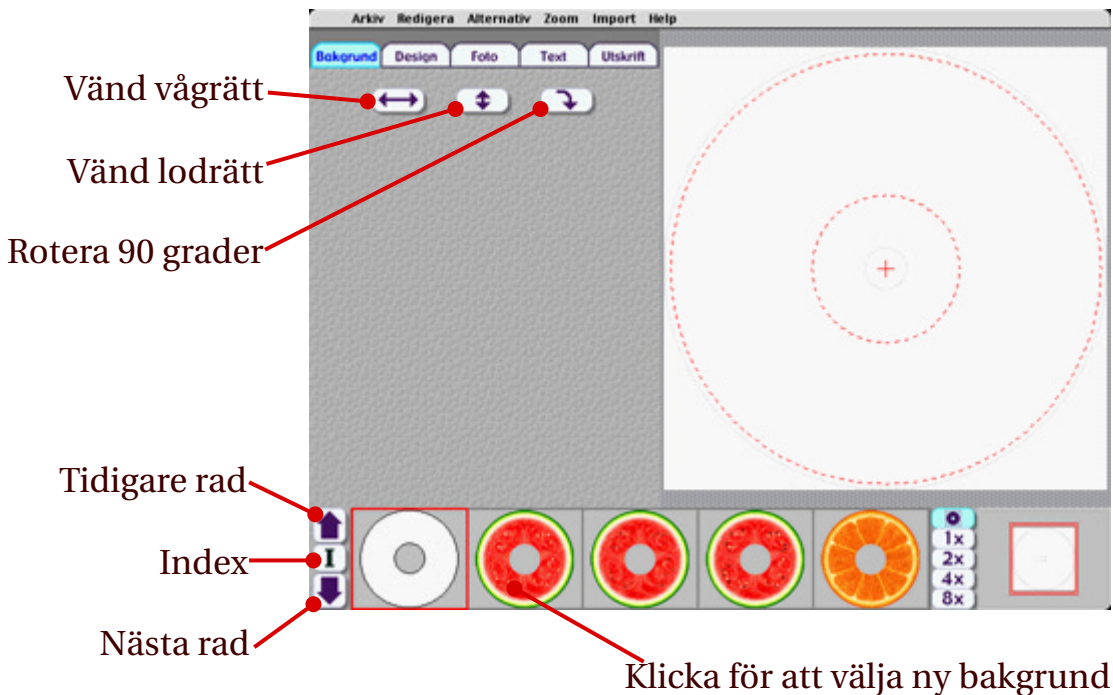
◆ Fönster för val av CDetikett/ CDomslag

I fönstret för val av CDetikett/CDomslag kan du klicka på typ av CDetikett/CDomslag eller öppna tidigare gjorda CDetiketter/CDomslag eller ändra språk.



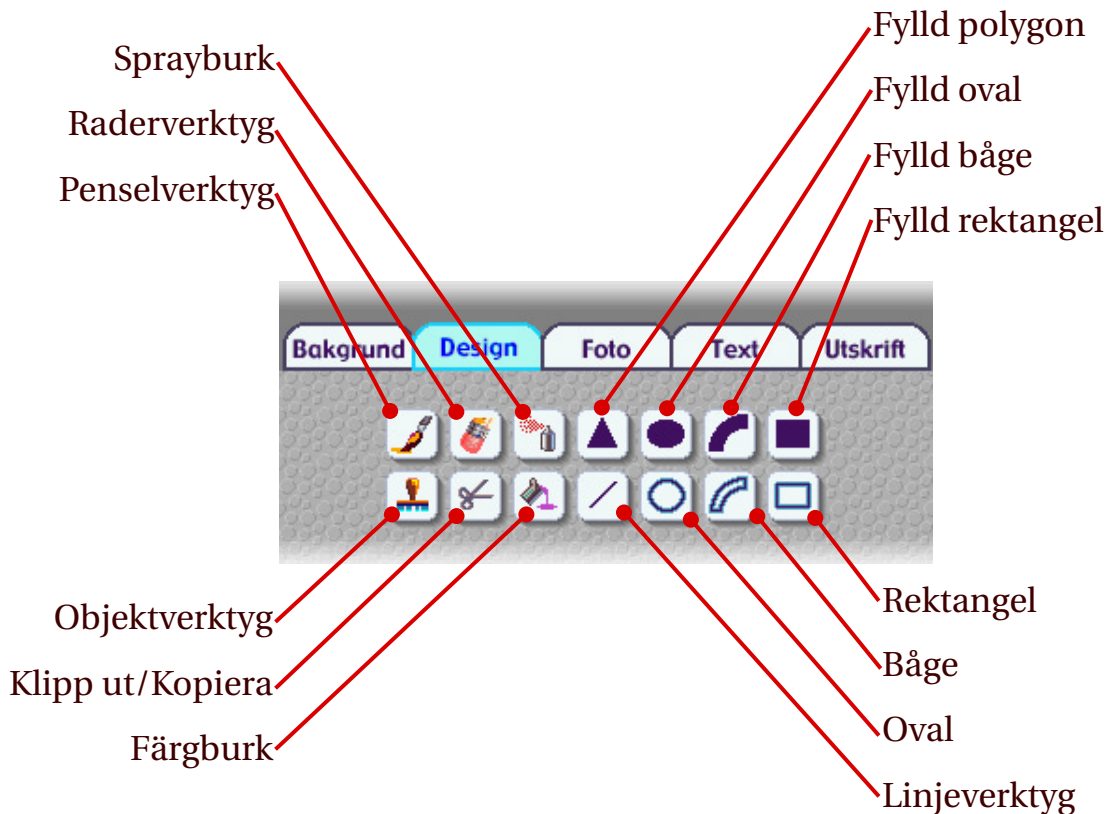
◆ Välja bakgrund

Genom att klicka på **”bakgrunds”**-knappen, kan du välja bakgrund för din CD-etikett/CD-omslag. I utgångsläget är bakgrunden vit, men det finns mycket olika bakgrunder att välja på. Längst ned i fönstret finns ett flertal att välja på. Använd piltangenterna ”upp” och ”ner” för att flytta mellan raderna. Knappen märkt ”I” är index-knapp som ger dig möjlighet att se alla bakgrunder i samma fönster.



◆ Design verktyg

Med de 14 design-verktygen, kan du skapa din egen bakgrund, eller förändra en existerande bakgrund.



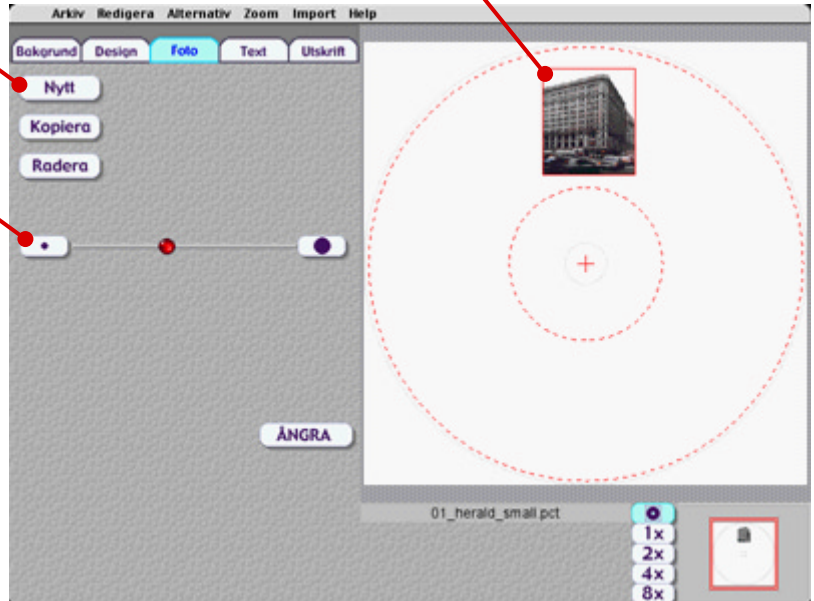
◆ Import av bild och grafikfiler

Du kan importera en rad grafikfiler, så som JPEG, GIF, BMP, PICT, TIFF, PSD, ILBM, IFF med flera. För att importera en bildfil, klicka på **“Nytt”** -knappen och sök upp bildfilen på din hårddisk. När du har infogat bilden, så kan du skala bilden med storleksreglaget i form av skjutmått. Vektor grafik Iså som WMF stöds ej.

Drag och släpp för att flytta bilden

Importera ny bildfil

Storlek



◆ Arbeta med text

Klicka på "Nytt" för att skapa en ny textruta. Du kan utforma texten rak, vinklad, vertikal eller bågformad. Du kan även ställa in storlek, teckenavstånd, radavstånd, färg och typsnitt på varje del av texten. För närvarande finns det plats för 255 tecken i en textruta, vilket motsvarar ca 7 rader.

Skapa ny text ruta

Redigera i textruta

Teckenstorlek

Teckenavstånd

Radavstånd

Textvinkel

Bågformad text (uppåt)

Bågformad text (nedåt)

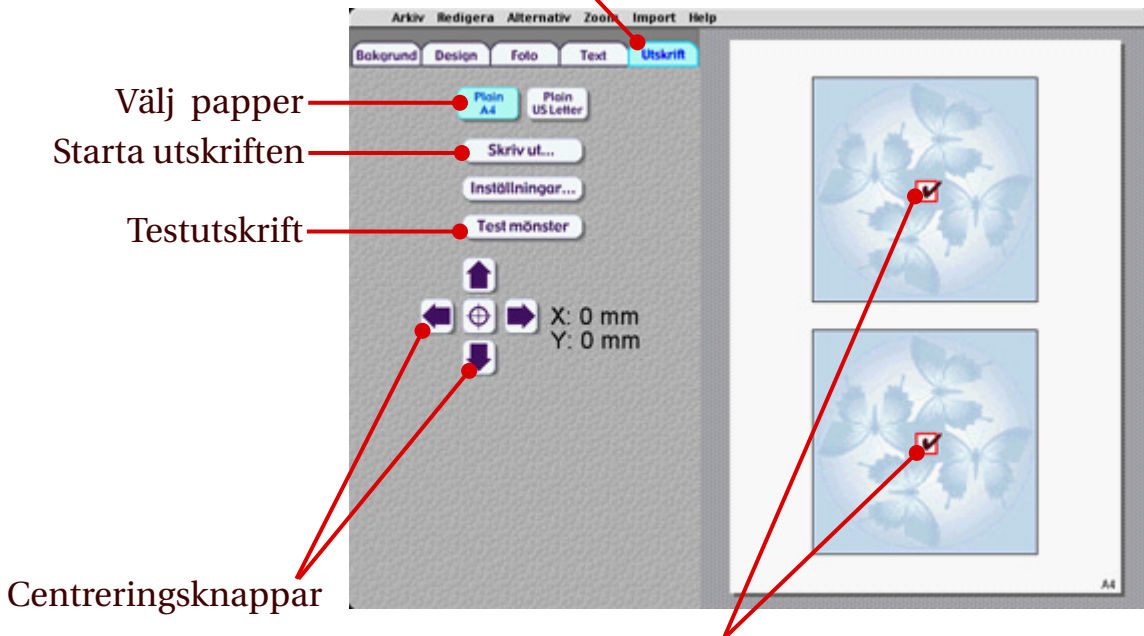
Val av typsnitt

Färg	Font	Impact	
ITCKabel Medium	ITCKabel Ultra	Impact	1x
<i>Fontana Bold</i>	<i>Fontana Regular</i>	Force	2x
<i>Fontana</i>	<i>Fontana Bold</i>	Khufi Two	4x
LITHOS BLACK	LITHOS BOLD	LITHOS LIGHT	8x
LITHOS REGULAR	<i>Fontana</i>	MPH	

◆ Utskrift av CD-etikett/omslag

När din CD-etikett/omslag är färdig använder du knappen "utskrift" för att skriva ut den. "Bocka för" i rutorna till höger för att markera vilken/vilka etiketter som skall skrivas ut. För närvarande är det ej möjligt att skriva ut olika etiketter vid samma utskriftstillfälle.

Utskrifts knappen




Bocka för i rutorna för att välja vilken/vilka av de tre etiketterna du vill skriva ut.

◆ Utskrift - justering av inställningar - del 1

Beroende på olikheter i produktionen av papper och felaktigheter orsakade av skrivaren kan utskriften av etikett/omslag bli felaktigt centrerad.

Du kan fastställa hur stor felaktighet genom att skriva ut ett **Testmönster**.

I testmönstret ser du ett kors i närheten av övre vänstra hörnet. Detta kors skall vara 20 mm från övre vänstra hörnet. Om korset inte är exakt 20 mm från hörnet kan du med en linjal avgöra hur stort felet är.



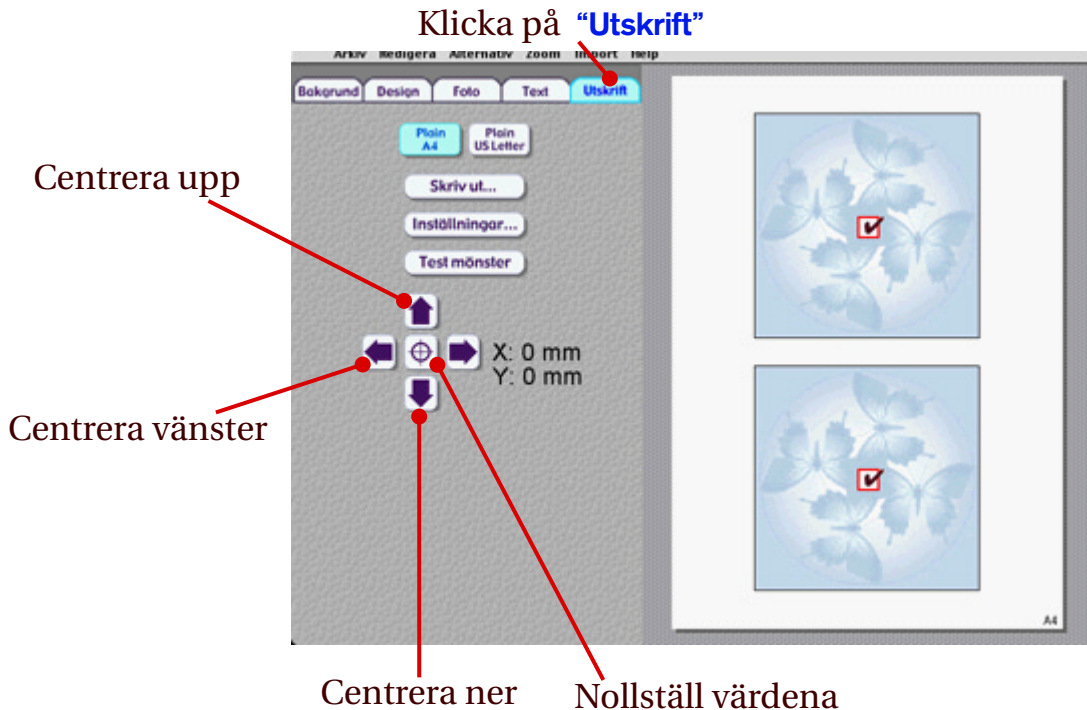
✚ 20 mm

Kors, skall vara 20 mm från hörnet

(Utskrift av testmönster)

◆ Utskrift - justering av inställningar - del 2

För att justera en felaktighet i centreringen, finns pilarna under utskrifts-
”knappen”. Med dessa kan du justera centeringen i steg om 0,5 mm.
Inställningen av centeringen lagras i minnet, men om du byter till annat
papper eller skrivare bör du skriva ner dina inställningar



◆ Support

Discus support är tillgänglig genom följande alternativ:

e-post: support@magicmouse.com

telefon: 1-415-669-7010 (10 AM - 7 PM PST, Monday-Friday)

fax: 1-415-669-7009

post: Magic Mouse Productions
12615 Sir Francis Drake Blvd.
Inverness, CA 94937 USA

för mer information om upgraderingar och andra program, besök oss på
www.magicmouse.com

◆ Credits

This software was designed and written by Edward de Jong of Magic Mouse Productions of Inverness California, USA. Project management was by Jean Garrett. Contributing artists were Mark Ferrari, Jack Willis, Barbara Lawrence, and Rich Cohen.

The programming was done primarily in the Modula-2 computer language, invented by Prof. Niklaus Wirth of the Swiss Federal Institute of Technology. Modula-2, a successor to Pascal, is probably the cleanest computer language devised to date, and produces fast, reliable, and efficient software products.

The program was originally designed on a Macintosh computer, using the MPW development environment, and a compiler supplied by pl Gesellschaft für Informatik of München, Deutschland.

The Windows version of the program was developed using the Stony Brook Modula-2 compiler supplied by Gogesch Micro Systems of Thousand Oaks, California, along with a small amount of Intel assembler code for performance sensitive areas. The Windows version uses Magic Mouse's Quickdraw emulation layer, which allows a high degree of code sharing between the two versions.

We would like to thank our translators and the first thousand users, who have helped correct and improve the product with their many suggestions.