



DISCUS 2

Käyttöohjeet

Päivitetty: Heinäkuu 2001

© 2002 Magic Mouse Productions
12615 Sir Francis Drake Blvd.
Inverness, CA 94937 USA

◆ Macintosh-asennus:

Discus on valmis käytettäväksi ilman erillistä asennusta. Riittää kun kaksoisklikkaat ohjelman kuvaketta ja aloitat etikettien tekemisen.

Kopioidaksesi Discusin siirrä itse Discus-ohjelma ja ohjelman valmiit graafiset elementit sisältävä Diskus.opc haluamaasi kansioon. Discus tarvitsee toimiakseen ainoastaan nämä kaksi tiedostoa.

Kun olet kopioinut ohjelman kovalevyillesi, saatat haluta kasvattaa ohjelman muistiasetuksia klikkaamalla ohjelman kuvaketta ja valitsemalla **Arkisto / Näytä tietoja / Muisti**, ja kasvattamalla käytettäväksi haluttua muistimäärää.

◆ Windows-asennus:

Discus on valmis käytettäväksi ilman erillistä asennusta. Riittää kun kaksoisklikkaat ohjelman kuvaketta (**Discus.exe**) ja aloitat etikettien tekemisen.

Kopioidaksesi Discusin siirrä itse Discus-ohjelma **Discus.exe** ja ohjelman valmiit graafiset elementit sisältävä Diskus.opc haluamaasi kansioon. Discus tarvitsee toimiakseen ainoastaan nämä kaksi tiedostoa.

Discus käyttää myös Applen Quicktimea. Quicktime löytyy asennus-CD:ltä ja on saatavissa myös Applen verkkosivuilta osoitteesta **www.apple.com** .

◆ Suunnittele etiketti 60 sekunnissa

Vaihe 1) Valitse haluamasi etiketin tyyppi.

Vaihe 2) Valitse tausta.

Vaihe 3) Voit halutessasi maalata taustan päälle valitsemalla ”Maalaa”-lehti, ja käyttämällä maalaustyökaluja taustan muokkaamiseksi. Kokeile esimerkiksi ”Täytä alue” -työkalua.

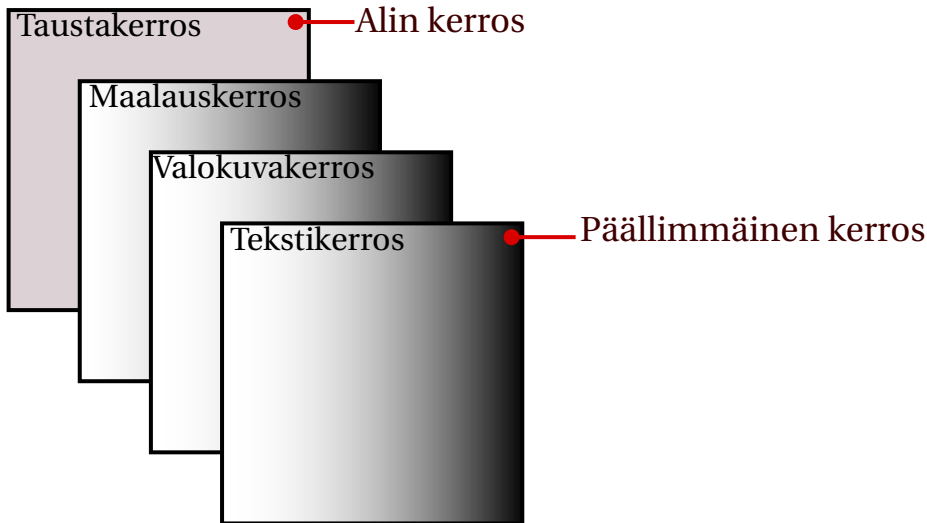
Vaihe 4) Valitse ”Teksti”-lehti, klikkaa kohtaa ”Uusi” ja kirjoita haluamasi teksti. Voit lisätä useita tekstialueita. Tekstin kokoa, rivivälejä ja kirjainvälejä voi muuttaa vasemmassa reunassa olevilla liukusäätimillä. Tekstin väri ja kirjasin valitaan kuvaruudun alareunassa olevalla työkalulla.

Vaihe 5) Valitse ”Valokuva”-lehti, klikkaa kohtaa ”Uusi” ja etsi valokuva tai jokin muu graafinen elementti jonka haluat sijoittaa etikettiin. Kuvan kokoa voi muuttaa vasemman reunan liukusäätimillä. Kuvaa voi liikuttaa hiirellä tai pienin askelin näppäimistön nuolinäppäimillä.

Vaihe 6) Valitse ”Tulosta”-lehti, valitse käyttämäsi paperin tyyppi ja klikkaa ”Tulosta”-nappulaa. Käytä neljää nuolinappulaa tulostuksen siirtämiseksi 0,5 mm:n askelin.

◆ Suunnittelu kerroksittain

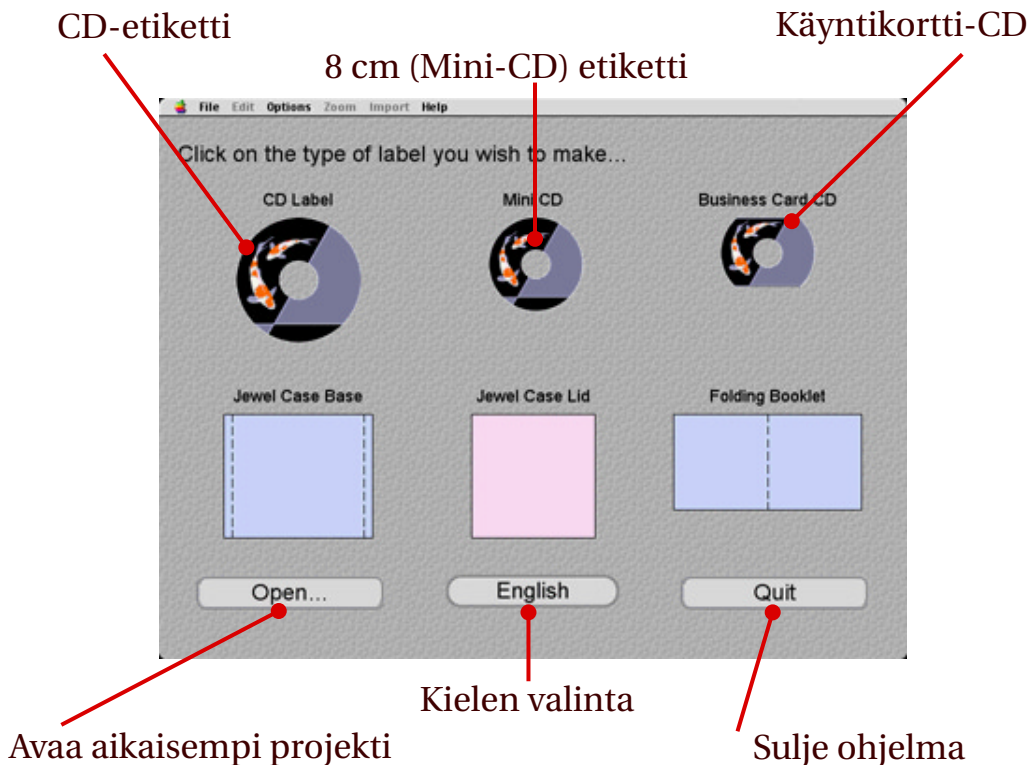
Jokainen etiketti on koottu neljästä eri kerroksesta. Kerrosten järjestys on kiinteä alla olevan kuvan mukaisesti.



Huomioi: Tällä hetkellä ei ole mahdollista muuttaa kerrosten järjestystä. Ei ole siis mahdollista maalata valokuvan päällä, vaan kuvaa täytyy muokata jollain muulla ohjelmalla.

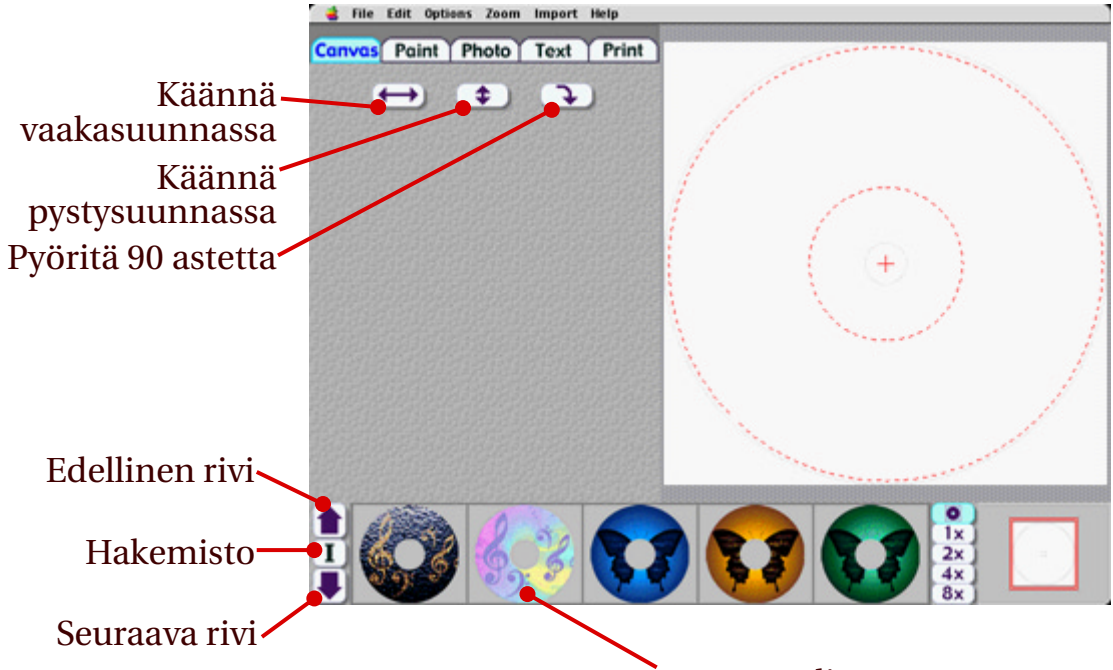
◆ Projektin valinta -ikkuna

Projektin valintaikkunassa voit aloittaa uuden projektin klikkaamalla haluamaasi projektia, avata aikaisemmin aloitetun projektin tai vaihtaa ohjelman kielen.



◆ Taustan valinta

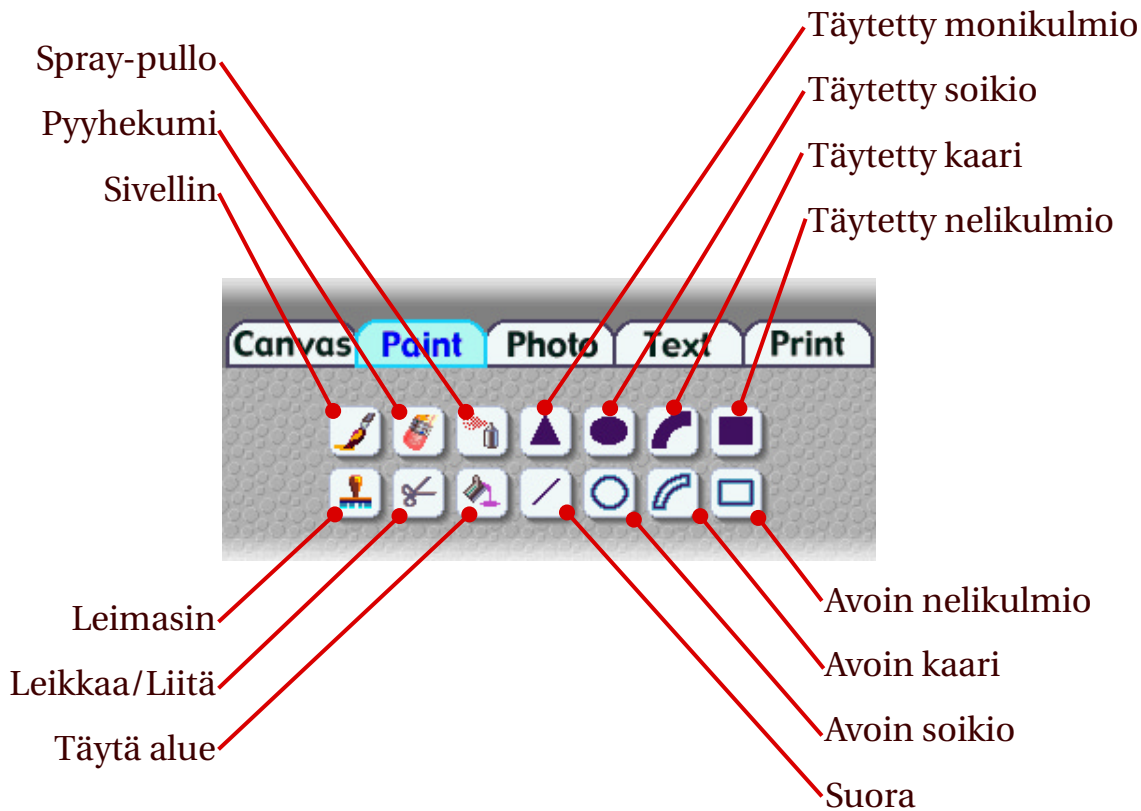
Valitsemalla ”**Tausta**”-lehden voit valita etiketin taustakuva. Alussa tausta on puhtaasti valkoinen, mutta ohjelman mukana tulee lukuisia valmiita taustoja projekteille. Kuva valitaan ikkunan alareunan työkaluilla. Nuolinappuloilla liikut eri riveille ja nuolten välissä olevalla ”I”-nappulalla pääset hakemistoon, jossa voit selata kuvia ruudullinen kerrallaan.



Valitse tausta

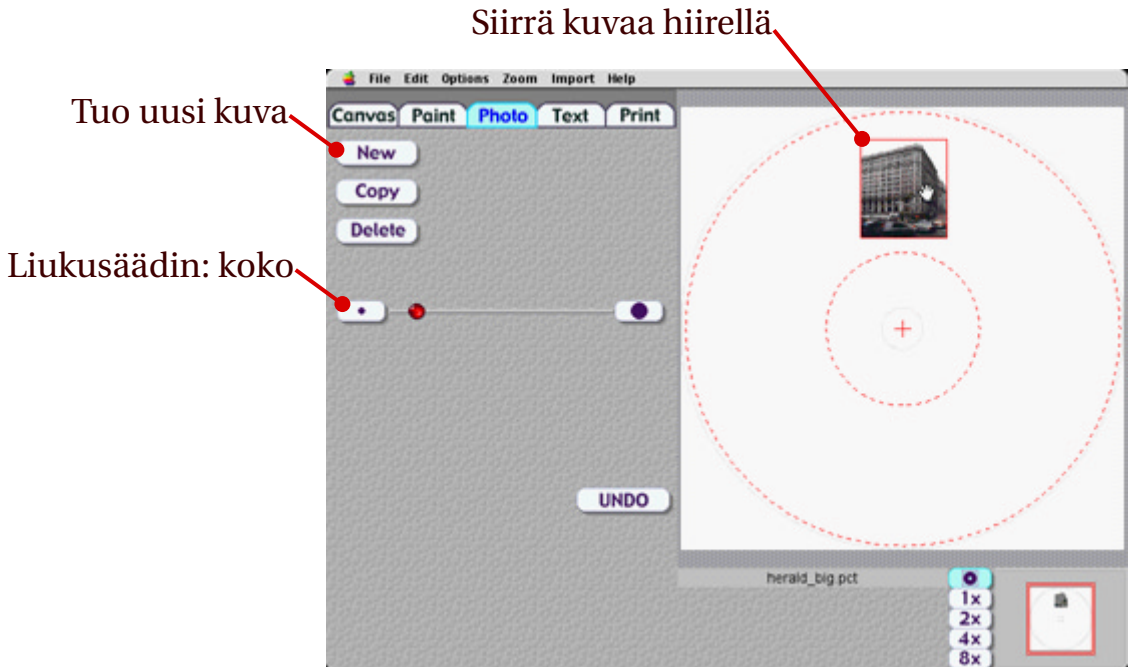
◆ Maalaustyökalut

Näillä 14 työkalulla voit piirtää uuden taustan tai muuttaa valmista taustaa.



◆ Valokuvien ja grafiikan lisääminen

Voit tuoda ohjelmaan monenlaisia grafiikkatiedostoja, kuten esimerkiksi JPEG, GIF, BMP, PICT, TIFF, PSD, ILBM ja IFF. Lisätäksesi kuvan, klikkaa ”Uusi”-nappulaa ja etsi haluamasi tiedosto levyltäsi. Lisättyyn kuvan kokoa voi muuttaa liukusäätimellä. Vektorigrafiikkatiedostoja, kuten WME, ei ole mahdollista käyttää.



◆ Tekstin lisääminen

Klikkaamalla "Uusi"-nappulaa voit luoda uuden tekstialueen. Teksti voi kulkea vaakasuoraan, missä tahansa kulmassa, pystysuoraan tai kaareutuen. Jokaisen tekstialueen tekstin kokoa, kirjain- tai rivivälejä, väriä ja kirjasinta voi muuttaa toisistaan riippumatta. Tällä hetkellä tekstin määrä kullakin alueella on rajoitettu 255 merkkiin, mikä vastaa noin seitsemää riviä.

Luo uusi tekstialue

Muokkaa tekstialuetta

Muuta tekstin kokoa

Muuta kirjainvälejä

Muuta rivivälejä

Muuta tekstin kulmaa

Ylöspäin kaareutuva teksti

Alaspäin kaareutuva teksti

Valitse kirjasin

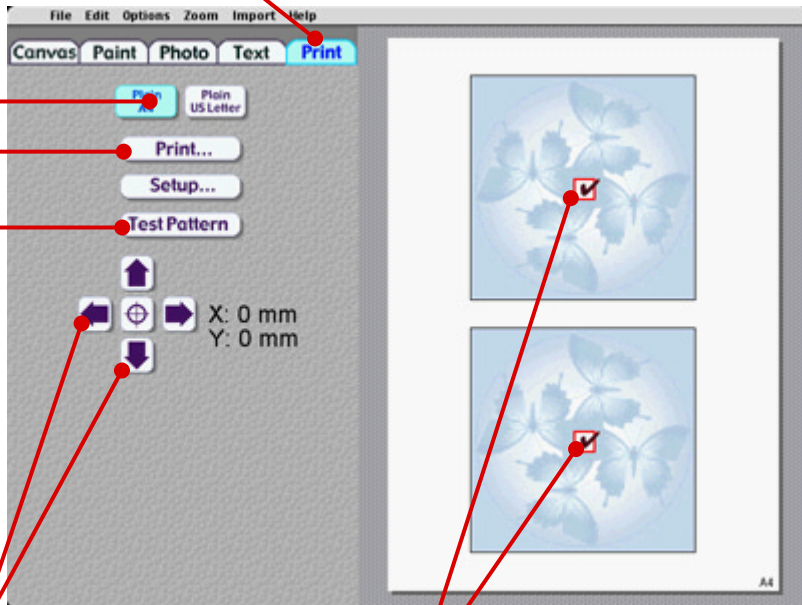
The image shows a software interface with a menu bar (File, Edit, Options, Zoom, Import, Help) and a toolbar with buttons for New, Edit, Copy, Delete, and UNDO. Below the toolbar are sliders for adjusting text size, letter spacing, and line spacing. At the bottom, there is a font selection table with columns for font name, style, and size. The canvas area displays a central red dashed circle with a plus sign. Two green curved text boxes containing "Rhapsody #1" are positioned at the top and bottom of the circle. A red rectangular box containing "by Blaise Pascal" is positioned between the two curved text boxes. Red arrows point from the text labels to the corresponding UI elements: "Luo uusi tekstialue" points to the New button; "Muokkaa tekstialuetta" points to the Edit button; "Muuta tekstin kokoa" points to the size slider; "Muuta kirjainvälejä" points to the letter spacing slider; "Muuta rivivälejä" points to the line spacing slider; "Muuta tekstin kulmaa" points to the text rotation slider; "Ylöspäin kaareutuva teksti" points to the top curved text box; "Alaspäin kaareutuva teksti" points to the bottom curved text box; and "Valitse kirjasin" points to the font selection table.

Font	Style	Size
TRAJAN	TRAJAN BOLD	LITHOS REGULAR
Mistral	LITHOS LIGHT	LITHOS REGULAR
LITHOS BOLD	LITHOS LIGHT	LITHOS REGULAR
AppleGaramond Bk	AppleGaramond Lt	AppleGaramond Bd
AppleGaramond B&I	AppleGaramond Lt	AppleGaramond B&I

◆ Tulostaminen

Luotuasi etiketin, voit tulostaa sen valitsemalla ”Tulosta”-lehden. Valitse tulostettavat etiketit oikeasta reunasta. Tällä hetkellä ei ole mahdollista tulostaa kahta erilaista etikettiä kerralla.

Valitse tulostaaksesi



Valitse paperin tyyppi

Aloita tulostus


Tulosta testikuvio

Siirrä tulostetta 0,5 mm kerrallaan

Valitse, mitkä etiketit haluat tulostaa

◆ Tulostimen säädöt - osa 1

Paperin valmistuksen yhteydessä ja tulostimien yksilöllisten erojen takia etiketit saattavat säännönmukaisesti tulostua hieman väärään paikkaan. Voit määrittää virheen tulostamalla testikuvion. Testikuviossa paperin vasemmassa yläkulmassa olevan ristikon tulisi olla 20 millimetrin etäisyydellä paperin reunoista. Mittaamalla etäisyyden mittanauhalla pystyt määrittämään virheen suuruuden.



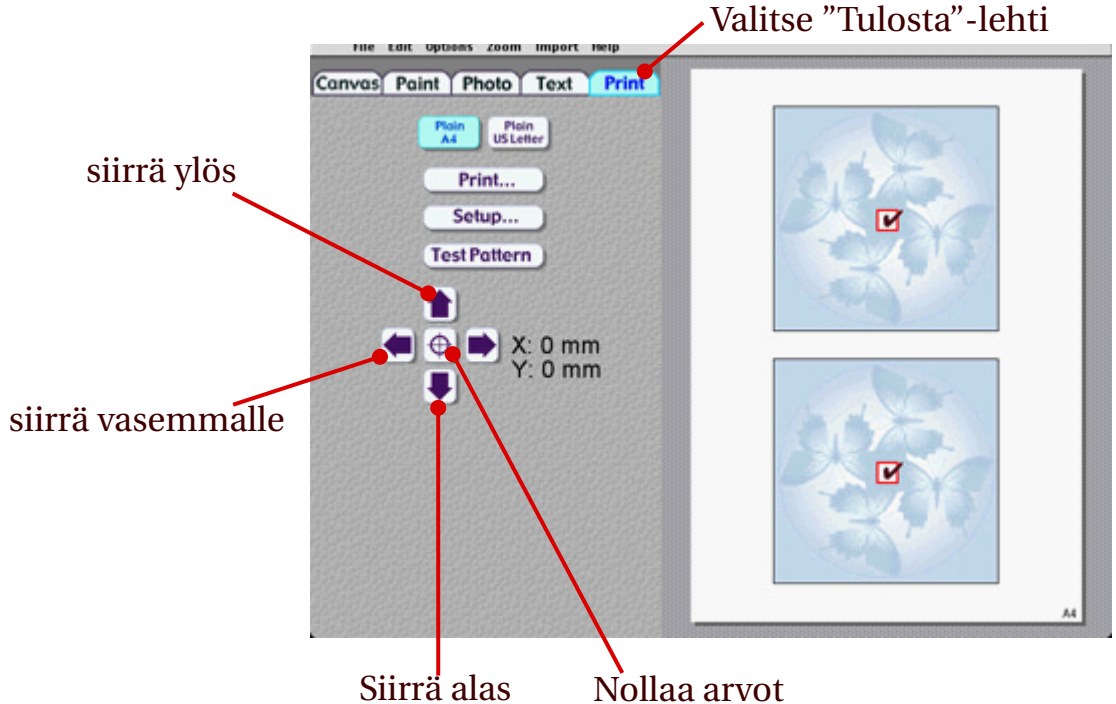
+ 20 mm

Ristikko, etäisyyden paperin reunoista pitäisi olla 20 mm.

(Testikuvion tulostus)

◆ Tulostimen säädöt - osa 2

Säännönmukaisen virheen korjaamiseksi löydät ”Tulosta”-lehden alta nuolilla merkityt säätönapput, joilla voit siirtää tulostetta 0,5 mm kerrallaan haluamaasi suuntaan. Säädot pysyvät ennallaan ohjelman suorituskerrasta toiseen. Kuitenkin ainoastaan yhdet säädöt voivat olla kerrallaan tallessa, joten mikäli tulostat useilla eri tulostimmilla, on suositeltavaa kirjoittaa kunkin tulostimen tarvitsemat säädöt muistiin.



◆ Tuki

Discus-ohjelman tekninen tuki on tavoitettavissa englanniksi seuraavasti:

sähköposti: support@magicmouse.com

puhelin: +1 415 669 7010 (10.00 - 19.00 PST, maanantai-perjantai)

faksi: +1 415 669 7009

posti: Magic Mouse Productions
12615 Sir Francis Drake Blvd.
Inverness, CA 94937 USA

Lisätietoja päivityksistä ja muista ohjelmista saat verkkosivuiltamme osoitteesta www.magicmouse.com

◆ Tekijät

Tämän ohjelman on suunnitellut ja kirjoittanut Edward de Jong, Magic Mouse Productions, Inverness California, USA. Projektin hallinta: Jean Garrett. Ohjelman grafiikat: Mark Ferrari, Jack Willis, Barbara Lawrence, and Rich Cohen.

Ohjelma on kehitetty pääasiassa Modula-2 -ohjelmontikielellä, jonka on kehittänyt Professori Niklaus Wirth, Swiss Federal Institute of Technology. Modula-2, Pascalin seuraaja, on mahdollisesti selkein ohjelmoitikielistä, ja se tuottaa nopeita, luotettavia ja tehokkaita ohjelmistoja.

Ohjelma on alunperin suunniteltu Macintosh-tietokoneella, käyttämällä MPW kehitysympäristöä ja kääntäjää, jonka on toimittanut pl Gessellschaft für Informatik of München, Deutschland.

Ohjelman Windows-versio kehitettiin käyttämällä Stony Brook Modula-2 -kääntäjää, jonka on toimittanut Gogesch Micro Systems of Thousand Oaks, California. Lisäksi ohjelmassa on käytetty pieni määrä Intel assembler -koodia suorituskyvyn kannalta merkittävässä paikoissa. Windows-versio hyödyntää Magic Mousen Quickdraw emulaatorajapintaa, mikä mahdollistaa saman koodin käyttämisen molemmissa versioissa.

Haluamme kiittää ohjelman eri kielten käännökset tehneitä sekä ensimmäisiä tuhatta käyttäjää, jotka ovat auttaneet korjaamaan ja kehittämään ohjelmaa lukuisilla parannusehdotuksillaan.